

# 上海交通大学中国质量发展研究院

## 工作简报

【2022年2月1日-2022年2月28日】

---

### —— 质量要闻

- ① 国家标准化管理委员会等十七部门联合印发《关于促进团体标准规范优质发展的意见》
- ② 全国认证认可标准化技术委员会(SAC/TC261)二届五次全体委员会议在京召开
- ③ 中华人民共和国 2021 年国民经济和社会发展统计公报

### —— 质量热点

- ① 两面针所产洗发露防腐剂超标 工作人员回应：产品质量问题跟谁买找谁去
- ② 2 批次联想颈挂蓝牙耳机抽检不合格

### —— 权威观点

- ① 加快提升制造业供给体系质量

### —— 国际动态

- ① 中巴标准化合作谅解备忘录纳入高访成果

## 一、质量要闻

### 国家标准化管理委员会等十七部门联合印发《关于促进团体标准规范 优质发展的意见》

[国家标准化管理委员会等十七部门联合印发《关于促进团体标准规范优质发展的意见》-中国质量新闻网 \(cqn.com.cn\)](#)



### 国家标准化管理委员会等十七部门联合印发《关于促进团体标准 规范优质发展的意见》

为贯彻落实《国家标准化发展纲要》，规范团体标准化工作，促进团体标准优质发展，经国务院标准化协调推进部际联席会议全体会议审议通过，国家标准化管理委员会等十七部门联合印发了《关于促进团体标准规范优质发展的意见》。

## 全国认证认可标准化技术委员会(SAC/TC261)二届五次全体委员会议 在京召开

[全国认证认可标准化技术委员会\(SAC/TC261\)二届五次全体委员会议在京召开-中国质量新闻网 \(cqn.com.cn\)](#)



### 全国认证认可标准化技术委员会 (SAC/TC261) 二届五次全体委员会议在京召开

2月18日,全国认证认可标准化技术委员会(SAC/TC261,简称标委会)二届五次全体委员会议在京召开。会议全面回顾第二届标委会工作情况,总结2021年各项工作,对2022年工作任务进行了部署。市场监管总局党组成员、副局长唐军出席会议并讲话。

唐军肯定了标委会取得的工作成效。他指出,我国认证认可标准体系建设推进有力,为认证认可检验检测工作提供了强有力的技术支撑;国际合作迈上新台阶,我国在国际合格评定标准领域的话语权显著提升;自主创新能力不断增强,为认证认可检验检测创新发展奠定了坚实的技术基础;标准实施成效突出,推动系列标准广泛应用;不断加大标准化人才队伍建设力度,建立了具有一定规模的国际合格评定人才库。

唐军强调,标委会工作要围绕党中央、国务院战略部署,坚持以人民为中心的发展思想,在经济社会发展大局中找准定位,增强服务能力,提升高质量发展水平。要紧扣人民群众需求和战略性新兴产业发展,持续推进认证认可标准化工作创新发展;更加积极参与合格评定领域国际标准化工作,将自主研发的国际标准推向国际舞台;大力加强认证认可标准化工作能力建设,补齐短板,实现合格评定标准化均衡发展,不断吸收各方专家形成合

力；着力强化认证认可标准化工作协同配合，抓好《国家标准化发展纲要》贯彻落实，加强各方面工作配合和需求对接，开展标准研制并推进实施。

总局认可检测司、标准技术司、认证监管司负责同志，标委会委员、观察员以及工作组专家代表参加会议。

## 中华人民共和国 2021 年国民经济和社会发展统计公报

2021 年是党和国家历史上具有里程碑意义的一年。在以习近平同志为核心的党中央坚强领导下，各地区各部门坚持以习近平新时代中国特色社会主义思想为指导，全面贯彻党的十九大和十九届历次全会精神，弘扬伟大建党精神，按照党中央、国务院决策部署，坚持稳中求进工作总基调，完整、准确、全面贯彻新发展理念，加快构建新发展格局，全面深化改革开放，坚持创新驱动发展，推动高质量发展。我们隆重庆祝中国共产党成立一百周年，实现第一个百年奋斗目标，开启向第二个百年奋斗目标进军新征程，沉着应对百年变局和世纪疫情，构建新发展格局迈出新步伐，高质量发展取得新成效，实现了“十四五”良好开局。我国经济发展和疫情防控保持全球领先地位，国家战略科技力量加快壮大，产业链韧性得到提升，改革开放向纵深推进，民生保障有力有效，生态文明建设持续推进。这些成绩的取得，是以习近平同志为核心的党中央坚强领导的结果，是全党全国各族人民勠力同心、艰苦奋斗的结果。

## 一、综合

初步核算，全年国内生产总值[2]1143670 亿元，比上年增长 8.1%，两年平均增长[3]5.1%。其中，第一产业增加值 83086 亿元，比上年增长 7.1%；第二产业增加值 450904 亿元，增长 8.2%；第三产业增加值 609680 亿元，增长 8.2%。第一产业增加值占国内生产总值比重为 7.3%，第二产业增加值比重为 39.4%，第三产业增加值比重为 53.3%。全年最终消费支出拉动国内生产总值增长 5.3 个百分点，资本形成总额拉动国内生产总值增长 1.1 个百分点，货物和服务净出口拉动国内生产总值增长 1.7 个百分点。全年人均国内生产总值 80976 元，比上年增长 8.0%。国民总收入[4]1133518 亿元，比上年增长 7.9%。全员劳动生产率[5]为 146380 元/人，比上年提高 8.7%。

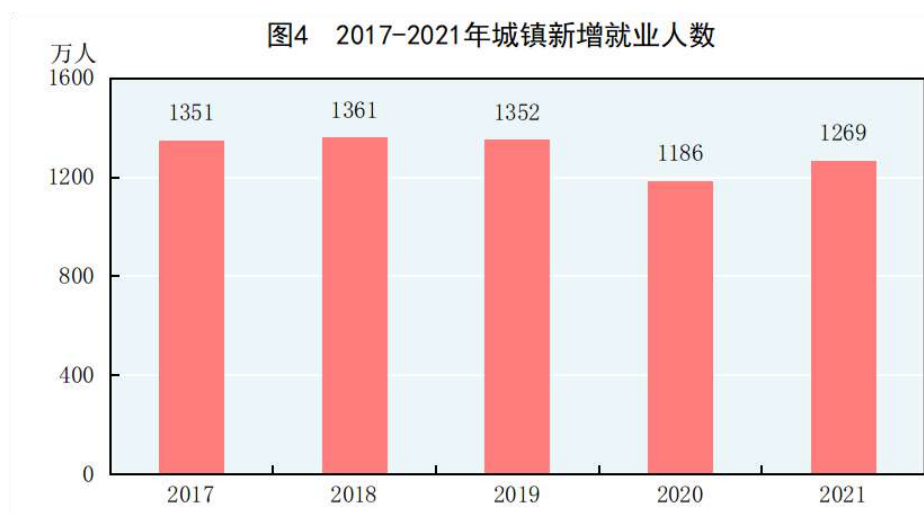


年末全国人口<sup>[7]</sup>141260万人，比上年末增加48万人，其中城镇常住人口91425万人。全年出生人口1062万人，出生率为7.52‰；死亡人口1014万人，死亡率为7.18‰；自然增长率为0.34‰。全国人户分离的人口<sup>[8]</sup>5.04亿人，其中流动人口<sup>[9]</sup>3.85亿人。

表1 2021年年末人口数及其构成

指标	年末数 (万人)	比重 (%)
全国人口	141260	100.0
其中：城镇	91425	64.7
乡村	49835	35.3
其中：男性	72311	51.2
女性	68949	48.8
其中：0-15岁（含不满16周岁） <sup>[10]</sup>	26302	18.6
16-59岁（含不满60周岁）	88222	62.5
60周岁及以上	26736	18.9
其中：65周岁及以上	20056	14.2

年末全国就业人员 74652 万人，其中城镇就业人员 46773 万人，占全国就业人员比重为 62.7%，比上年末上升 1.1 个百分点。全年城镇新增就业 1269 万人，比上年多增 83 万人。全年全国城镇调查失业率平均值为 5.1%。年末全国城镇调查失业率为 5.1%，城镇登记失业率为 3.96%。全国农民工<sup>[11]</sup>总量 29251 万人，比上年增长 2.4%。其中，外出农民工 17172 万人，增长 1.3%；本地农民工 12079 万人，增长 4.1%。



全年居民消费价格比上年上涨 0.9%。工业生产者出厂价格上涨 8.1%。工业生产者购进价格上涨 11.0%。农产品生产者价格<sup>[12]</sup>下降 2.2%。12 月份，70 个大中城市中，新建商品住宅销售价格同比上涨的城市个数为 53 个，下降的为 17 个；二手住宅销售价格同比上涨的城市个数为 43 个，持平的为 1 个，下降的为 26 个。

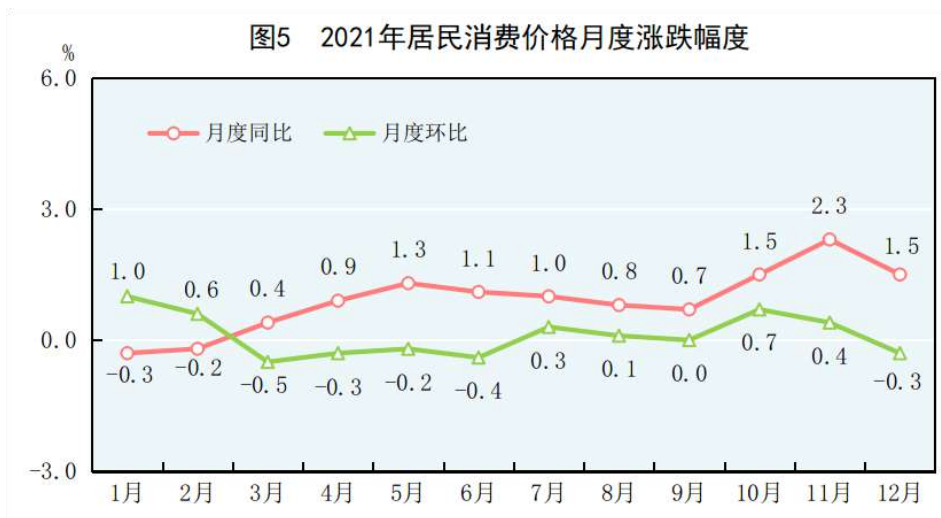


表2 2021年居民消费价格比上年涨跌幅度

单位: %

指标	全国		
		城市	农村
居民消费价格	0.9	1.0	0.7
其中: 食品烟酒	-0.3	0.0	-1.2
衣着	0.3	0.3	0.0
居住 <sup>[13]</sup>	0.8	0.8	1.1
生活用品及服务	0.4	0.4	0.4
交通通信	4.1	4.2	3.9
教育文化娱乐	1.9	2.0	1.7
医疗保健	0.4	0.3	0.7
其他用品及服务	-1.3	-1.4	-1.2

年末国家外汇储备 32502 亿美元,比上年末增加 336 亿美元。全年人民币平均汇率为 1 美元兑 6.4515 元人民币,比上年升值 6.9%。



新产业新业态新模式加速成长。全年规模以上工业中,高技术制造业<sup>[14]</sup>增加值比上年增长 18.2%,占规模以上工业增加值



的比重为 15.1%；装备制造业[15]增加值增长 12.9%，占规模以上工业增加值的比重为 32.4%。全年规模以上服务业[16]中，战略性新兴服务业[17]企业营业收入比上年增长 16.0%。全年高技术产业投资[18]比上年增长 17.1%。全年新能源汽车产量 367.7 万辆，比上年增长 152.5%；集成电路产量 3594.3 亿块，增长 37.5%。全年网上零售额[19]130884 亿元，按可比口径计算，比上年增长 14.1%。全年新登记市场主体 2887 万户，日均新登记企业 2.5 万户，年末市场主体总数达 1.5 亿户。

城乡区域协调发展扎实推进。年末全国常住人口城镇化率为 64.72%，比上年末提高 0.83 个百分点。分区域看[20]，全年东部地区生产总值 592202 亿元，比上年增长 8.1%；中部地区生产总值 250132 亿元，增长 8.7%；西部地区生产总值 239710 亿元，增长 7.4%；东北地区生产总值 55699 亿元，增长 6.1%。全年京津冀地区生产总值 96356 亿元，比上年增长 7.3%；长江经济带地区生产总值 530228 亿元，增长 8.7%；长江三角洲地区生产总值 276054 亿元，增长 8.4%。粤港澳大湾区建设、黄河流域生态保护和高质量发展等区域重大战略深入实施。

图7 2017-2021年年末常住人口城镇化率<sup>[21]</sup>



生态环境保护取得新成效。全年全国万元国内生产总值能耗[22]比上年下降 2.7%。在监测的 339 个地级及以上城市中，全年空气质量达标的城市占 64.3%，未达标的城市占 35.7%；细颗粒物（PM<sub>2.5</sub>）年平均浓度 30 微克/立方米，比上年下降 9.1%。3641 个国家地表水考核断面中，全年水质优良（Ⅰ～Ⅲ类）断面比例为 84.9%，Ⅳ类断面比例为 11.8%，Ⅴ类断面比例为 2.2%，劣Ⅴ

类断面比例为 1.2%。

## 二、农业

全年粮食种植面积 11763 万公顷，比上年增加 86 万公顷。其中，稻谷种植面积 2992 万公顷，减少 15 万公顷；小麦种植面积 2357 万公顷，增加 19 万公顷；玉米种植面积 4332 万公顷，增加 206 万公顷。棉花种植面积 303 万公顷，减少 14 万公顷。油料种植面积 1310 万公顷，减少 3 万公顷。糖料种植面积 146 万公顷，减少 11 万公顷。

全年粮食产量 68285 万吨，比上年增加 1336 万吨，增产 2.0%。其中，夏粮产量 14596 万吨，增产 2.2%；早稻产量 2802 万吨，增产 2.7%；秋粮产量 50888 万吨，增产 1.9%。全年谷物产量 63276 万吨，比上年增产 2.6%。其中，稻谷产量 21284 万吨，增产 0.5%；小麦产量 13695 万吨，增产 2.0%；玉米产量 27255 万吨，增产 4.6%。



全年棉花产量 573 万吨，比上年减产 3.0%。油料产量 3613 万吨，增产 0.8%。糖料产量 11451 万吨，减产 4.7%。茶叶产量 318 万吨，增产 8.3%。

全年猪牛羊禽肉产量 8887 万吨，比上年增长 16.3%。其中，猪肉产量 5296 万吨，增长 28.8%；牛肉产量 698 万吨，增长 3.7%；羊肉产量 514 万吨，增长 4.4%；禽肉产量 2380 万吨，增长 0.8%。禽蛋产量 3409 万吨，下降 1.7%。牛奶产量 3683 万吨，增长 7.1%。年末生猪存栏 44922 万头，比上年末增长 10.5%；全年生猪出栏 67128 万头，比上年增长 27.4%。

全年水产品产量 6693 万吨，比上年增长 2.2%。其中，养殖水产品产量 5388 万吨，增长 3.1%；捕捞水产品产量 1305 万吨，下降 1.5%。

全年木材产量 9888 万立方米，比上年下降 3.6%。

全年新增耕地灌溉面积 46 万公顷，新增高效节水灌溉面积 188 万公顷。

### 三、工业和建筑业

全年全部工业增加值 372575 亿元，比上年增长 9.6%。规模以上工业增加值增长 9.6%。在规模以上工业中，分经济类型看，国有控股企业增加值增长 8.0%；股份制企业增长 9.8%，外商及港澳台商投资企业增长 8.9%；私营企业增长 10.2%。分门类看，采矿业增长 5.3%，制造业增长 9.8%，电力、热力、燃气及水生产和供应业增长 11.4%。



全年规模以上工业中，农副食品加工业增加值比上年增长 7.7%，纺织业增长 1.4%，化学原料和化学制品制造业增长 7.7%，非金属矿物制品业增长 8.0%，黑色金属冶炼和压延加工业增长 1.2%，通用设备制造业增长 12.4%，专用设备制造业增长 12.6%，汽车制造业增长 5.5%，电气机械和器材制造业增长 16.8%，计算机、通信和其他电子设备制造业增长 15.7%，电力、热力生产和供应业增长 10.9%。

表3 2021年主要工业产品产量及其增长速度<sup>[23]</sup>

产品名称	单位	产量	比上年增长 (%)
纱	万吨	2873.7	9.8
布	亿米	502.0	9.3
化学纤维	万吨	6708.5	9.5
成品糖	万吨	1482.3	3.6
卷烟	亿支	24182.4	1.3
彩色电视机	万台	18496.5	-5.8
其中：液晶电视机	万台	17424.3	-9.5
家用电冰箱	万台	8992.1	-0.3
房间空气调节器	万台	21835.7	3.8
一次能源生产总量	亿吨标准煤	43.3	6.2
原煤	亿吨	41.3	5.7
原油	万吨	19888.1	2.1
天然气	亿立方米	2075.8	7.8
发电量	亿千瓦时	85342.5	9.7
其中：火电 <sup>[24]</sup>	亿千瓦时	58058.7	8.9
水电	亿千瓦时	13390.0	-1.2
核电	亿千瓦时	4075.2	11.3
粗钢	万吨	103524.3	-2.8
钢材 <sup>[25]</sup>	万吨	133666.8	0.9
十种有色金属	万吨	6477.1	4.7
其中：精炼铜（电解铜）	万吨	1048.7	4.6
原铝（电解铝）	万吨	3850.3	3.8
水泥	亿吨	23.8	-0.4
硫酸（折100%）	万吨	9382.7	1.6
烧碱（折100%）	万吨	3891.3	5.9
乙烯	万吨	2825.7	30.8
化肥（折100%）	万吨	3543.6	0.9
发电机组（发电设备）	万千瓦	15954.6	19.2
汽车	万辆	2652.8	4.8
其中：基本型乘用车（轿车）	万辆	976.5	5.7
运动型多用途乘用车（SUV）	万辆	973.6	7.6
大中型拖拉机	万台	41.2	19.4
集成电路	亿块	3594.3	37.5
程控交换机	万线	699.6	-0.4
移动通信手持机	万台	166151.6	13.1
微型计算机设备	万台	46692.0	23.5
工业机器人	万台（套）	36.6	67.9

年末全国发电装机容量 237692 万千瓦，比上年末增长 7.9%。其中<sup>[26]</sup>，火电装机容量 129678 万千瓦，增长 4.1%；水电装机容量 39092 万千瓦，增长 5.6%；核电装机容量 5326 万千瓦，增长 6.8%；并网风电装机容量 32848 万千瓦，增长 16.6%；并网太阳能发电装机容量 30656 万千瓦，增长 20.9%。

全年规模以上工业企业利润 87092 亿元，比上年增长<sup>[27]</sup>34.3%。分经济类型看，国有控股企业利润 22770 亿元，比上年增长 56.0%；股份制企业 62702 亿元，增长 40.2%，外商及港澳台商投资企业 22846 亿元，增长 21.1%；私营企业 29150 亿元，增长 27.6%。分门类看，采矿业利润 10391 亿元，比上年增

长 190.7%；制造业 73612 亿元，增长 31.6%；电力、热力、燃气及水生产和供应业 3089 亿元，下降 41.9%。全年规模以上工业企业每百元营业收入中的成本为 83.74 元，比上年减少 0.23 元；营业收入利润率为 6.81%，提高 0.76 个百分点。年末规模以上工业企业资产负债率为 56.1%，比上年末下降 0.1 个百分点。全年全国工业产能利用率[28]为 77.5%。

全年建筑业增加值 80138 亿元，比上年增长 2.1%。全国具有资质等级的总承包和专业承包建筑业企业利润 8554 亿元，比上年增长 1.3%，其中国有控股企业 3620 亿元，增长 8.0%。



#### 四、服务业

全年批发和零售业增加值 110493 亿元，比上年增长 11.3%；交通运输、仓储和邮政业增加值 47061 亿元，增长 12.1%；住宿和餐饮业增加值 17853 亿元，增长 14.5%；金融业增加值 91206 亿元，增长 4.8%；房地产业增加值 77561 亿元，增长 5.2%；信息传输、软件和信息技术服务业增加值 43956 亿元，增长 17.2%；租赁和商务服务业增加值 35350 亿元，增长 6.2%。全年规模以上服务业企业营业收入比上年增长 18.7%，利润总额增长 13.4%。



全年货物运输总量[29]530亿吨，货物运输周转量223574亿吨公里。全年港口完成货物吞吐量155亿吨，比上年增长6.8%，其中外贸货物吞吐量47亿吨，增长4.5%。港口集装箱吞吐量28272万标准箱，增长7.0%。

表4 2021年各种运输方式完成货物运输量及其增长速度

指标	单位	绝对数	比上年增长 (%)
货物运输总量	亿吨	529.7	12.3
铁路	亿吨	47.2	5.9
公路	亿吨	391.4	14.2
水路	亿吨	82.4	8.2
民航	万吨	731.8	8.2
管道	亿吨	8.7	5.7
货物运输周转量	亿吨公里	223574.4	13.7
铁路	亿吨公里	33190.7	9.3
公路	亿吨公里	69087.7	14.8
水路	亿吨公里	115577.5	9.2
民航	亿吨公里	278.2	15.8
管道	亿吨公里	5440.3	4.9

全年旅客运输总量83亿人次，比上年下降14.1%。旅客运输周转量19758亿人公里，增长2.6%。

表5 2021年各种运输方式完成旅客运输量及其增长速度

指标	单位	绝对数	比上年增长 (%)
旅客运输总量	亿人次	83.0	-14.1
铁路	亿人次	26.1	18.5
公路	亿人次	50.9	-26.2
水路	亿人次	1.6	9.0
民航	亿人次	4.4	5.5
旅客运输周转量	亿人公里	19758.2	2.6
铁路	亿人公里	9567.8	15.7
公路	亿人公里	3627.5	-21.8
水路	亿人公里	33.1	0.4
民航	亿人公里	6529.7	3.5

年末全国民用汽车保有量 30151 万辆（包括三轮汽车和低速货车 732 万辆），比上年末增加 2064 万辆，其中私人汽车保有量 26246 万辆，增加 1852 万辆。民用轿车保有量 16739 万辆，增加 1099 万辆，其中私人轿车保有量 15732 万辆，增加 1059 万辆。

全年完成邮政行业业务总量[30]13698 亿元，比上年增长 25.1%。邮政业全年完成邮政函件业务 10.9 亿件，包裹业务 0.2 亿件，快递业务量 1083.0 亿件，快递业务收入 10332 亿元。全年完成电信业务总量[31]16960 亿元，比上年增长 27.8%。年末移动电话基站数[32]996 万个，其中 4G 基站 590 万个，5G 基站 143 万个。全国电话用户总数 182353 万户，其中移动电话用户 164283 万户。移动电话普及率为 116.3 部/百人。固定互联网宽带接入用户[33]53579 万户，比上年末增加 5224 万户，其中固定互联网光纤宽带接入用户[34]50551 万户，增加 5136 万户。蜂窝物联网终端用户[35]13.99 亿户，增加 2.64 亿户。互联网上网人数 10.32 亿人，其中手机上网人数[36]10.29 亿人。互联网普及率为 73.0%，其中农村地区互联网普及率为 57.6%。全年移动互联网用户接入流量 2216 亿 GB，比上年增长 33.9%。全年软件和信息技术服务业[37]完成软件业务收入 94994 亿元，按可比口径计算，比上年增长 17.7%。

图12 2017-2021年快递业务量及其增长速度



图13 2017-2021年年末固定互联网宽带接入用户数



## 五、国内贸易

全年社会消费品零售总额 440823 亿元，比上年增长 12.5%。按经营地统计，城镇消费品零售额 381558 亿元，增长 12.5%；乡村消费品零售额 59265 亿元，增长 12.1%。按消费类型统计，商品零售额 393928 亿元，增长 11.8%；餐饮收入额 46895 亿元，增长 18.6%。





全年限额以上单位商品零售额中，粮油、食品类零售额比上年增长 10.8%，饮料类增长 20.4%，烟酒类增长 21.2%，服装、鞋帽、针纺织品类增长 12.7%，化妆品类增长 14.0%，金银珠宝类增长 29.8%，日用品类增长 14.4%，家用电器和音像器材类增长 10.0%，中西药品类增长 9.9%，文化办公用品类增长 18.8%，家具类增长 14.5%，通讯器材类增长 14.6%，建筑及装潢材料类增长 20.4%，石油及制品类增长 21.2%，汽车类增长 7.6%。

全年实物商品网上零售额 108042 亿元，按可比口径计算，比上年增长 12.0%，占社会消费品零售总额的比重为 24.5%。

## 六、固定资产投资

全年全社会固定资产投资 [38] 552884 亿元，比上年增长 4.9%。固定资产投资（不含农户）544547 亿元，增长 4.9%。在固定资产投资（不含农户）中，分区域看 [39]，东部地区投资增长 6.4%，中部地区投资增长 10.2%，西部地区投资增长 3.9%，东北地区投资增长 5.7%。

在固定资产投资（不含农户）中，第一产业投资 14275 亿元，比上年增长 9.1%；第二产业投资 167395 亿元，增长 11.3%；第三产业投资 362877 亿元，增长 2.1%。民间固定资产投资 [40] 307659 亿元，增长 7.0%。基础设施投资 [41] 增长 0.4%。社会领域投资 [42] 增长 10.7%。

图15 2021年三次产业投资占固定资产投资  
(不含农户) 比重

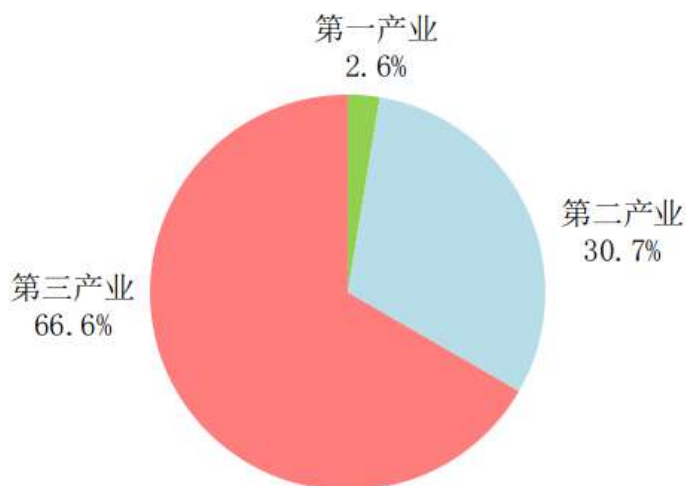


表6 2021年分行业固定资产投资(不含农户) 增长速度

行业	比上年增长 (%)	行业	比上年增长 (%)
总计	4.9	金融业	1.9
农、林、牧、渔业	9.3	房地产业 <sup>[43]</sup>	5.0
采矿业	10.9	租赁和商务服务业	13.6
制造业	13.5	科学研究和技术服务业	14.5
电力、热力、燃气及水生产和供应业	1.1	水利、环境和公共设施管理业	-1.2
建筑业	1.6	居民服务、修理和其他服务业	-10.3
批发和零售业	-5.9	教育	11.7
交通运输、仓储和邮政业	1.6	卫生和社会工作	19.5
住宿和餐饮业	6.6	文化、体育和娱乐业	1.6
信息传输、软件和信息技术服务业	-12.1	公共管理、社会保障和社会组织	-38.2

表7 2021年固定资产投资新增主要生产与运营能力

指标	单位	绝对数
新增220千伏及以上变电设备	万千伏安	24334
新建铁路投产里程	公里	4208
其中: 高速铁路	公里	2168
增、新建铁路复线投产里程	公里	2769
电气化铁路投产里程	公里	4189
新改建高速公路里程	公里	9028
港口万吨级码头泊位新增通过能力	万吨/年	25368
新增民用运输机场	个	7
新增光缆线路长度	万公里	319

全年房地产开发投资 147602 亿元，比上年增长 4.4%。其中住宅投资 111173 亿元，增长 6.4%；办公楼投资 5974 亿元，下降 8.0%；商业营业用房投资 12445 亿元，下降 4.8%。年末商品房待售面积 51023 万平方米，比上年末增加 1173 万平方米，其中商品住宅待

售面积 22761 万平方米，增加 381 万平方米。

全年全国各类棚户区改造开工 165 万套，基本建成 205 万套；  
全国保障性租赁住房开工建设和筹集 94 万套。

表8 2021年房地产开发和销售主要指标及其增长速度

指标	单位	绝对数	比上年增长 (%)
投资额	亿元	147602	4.4
其中：住宅	亿元	111173	6.4
房屋施工面积	万平方米	975387	5.2
其中：住宅	万平方米	690319	5.3
房屋新开工面积	万平方米	198895	-11.4
其中：住宅	万平方米	146379	-10.9
房屋竣工面积	万平方米	101412	11.2
其中：住宅	万平方米	73016	10.8
商品房销售面积	万平方米	179433	1.9
其中：住宅	万平方米	156532	1.1
本年到位资金	亿元	201132	4.2
其中：国内贷款	亿元	23296	-12.7
个人按揭贷款	亿元	32388	8.0

## 七、对外经济

全年货物进出口总额 391009 亿元，比上年增长 21.4%。其中，出口 217348 亿元，增长 21.2%；进口 173661 亿元，增长 21.5%。货物进出口顺差 43687 亿元，比上年增加 7344 亿元。对“一带一路”[44]沿线国家进出口总额 115979 亿元，比上年增长 23.6%。其中，出口 65924 亿元，增长 21.5%；进口 50055 亿元，增长 26.4%。

图16 2017-2021年货物进出口总额



表9 2021年货物进出口总额及其增长速度

指标	金额 (亿元)	比上年增长 (%)
货物进出口总额	391009	21.4
货物出口额	217348	21.2
其中: 一般贸易	132445	24.4
加工贸易	53378	9.9
其中: 机电产品	128286	20.4
高新技术产品	63266	17.9
货物进口额	173661	21.5
其中: 一般贸易	108395	25.0
加工贸易	31601	13.3
其中: 机电产品	73657	12.2
高新技术产品	54088	14.7
货物进出口顺差	43687	20.2

表10 2021年主要商品出口数量、金额及其增长速度

商品名称	单位	数量	比上年增长 (%)	金额 (亿元)	比上年增长 (%)
钢材	万吨	6690	24.6	5289	67.9
纺织纱线、织物及制品	—	—	—	9384	-12.2
服装及衣着附件	—	—	—	11000	15.6
鞋靴	万双	873231	18.1	3097	26.2
家具及其零件	—	—	—	4772	18.2
箱包及类似容器	万吨	244	21.4	1800	26.1
玩具	—	—	—	2980	28.6
塑料制品	—	—	—	6397	20.5
集成电路	亿个	3107	19.6	9930	23.4
自动数据处理设备及其零部件	—	—	—	16488	12.9
手机	万台	95420	-1.2	9447	9.3
集装箱	万个	484	144.0	1514	198.3
液晶显示板	万个	142439	12.4	1788	30.5
汽车 (包括底盘)	万辆	212	95.9	2227	104.6

表11 2021年主要商品进口数量、金额及其增长速度

商品名称	单位	数量	比上年增长 (%)	金额 (亿元)	比上年增长 (%)
大豆	万吨	9652	-3.8	3459	26.1
食用植物油	万吨	1039	-3.7	706	24.0
铁矿砂及其精矿	万吨	112432	-3.9	11942	39.6
煤及褐煤	万吨	32322	6.6	2319	64.1
原油	万吨	51298	-5.4	16618	34.4
成品油	万吨	2712	-4.0	1078	31.6
天然气	万吨	12136	19.9	3601	56.3
初级形状的塑料	万吨	3397	-16.4	3950	8.8
纸浆	万吨	2969	-2.7	1296	19.5
钢材	万吨	1427	-29.5	1210	3.9
未锻轧铜及铜材	万吨	553	-17.2	3387	12.5
集成电路	亿个	6355	16.9	27935	15.4
汽车 (包括底盘)	万辆	94	0.6	3489	7.6

表12 2021年对主要国家和地区货物进出口金额、增长速度及其比重

国家和地区	出口额 (亿元)	比上年增长 (%)	占全部 出口比重 (%)	进口额 (亿元)	比上年增长 (%)	占全部 进口比重 (%)
东盟	31255	17.7	14.4	25489	22.2	14.7
欧盟	33483	23.7	15.4	20028	12.1	11.5
美国	37224	19.0	17.1	11603	24.2	6.7
日本	10722	8.5	4.9	13298	10.1	7.7
韩国	9617	23.5	4.4	13791	15.1	7.9
中国香港	22641	20.3	10.4	627	30.2	0.4
中国台湾	5063	21.7	2.3	16146	16.5	9.3
巴西	3464	43.4	1.6	7138	20.3	4.1
俄罗斯	4364	24.7	2.0	5122	28.2	2.9
印度	6302	36.6	2.9	1819	25.1	1.0
南非	1365	29.4	0.6	2147	49.4	1.2

全年服务进出口总额 52983 亿元，比上年增长 16.1%。其中，服务出口 25435 亿元，增长 31.4%；服务进口 27548 亿元，增长 4.8%。服务进出口逆差 2113 亿元。

全年外商直接投资（不含银行、证券、保险领域）新设立企业 47643 家，比上年增长 23.5%。实际使用外商直接投资金额 11494 亿元，增长 14.9%，折 1735 亿美元，增长 20.2%。其中“一带一路”沿线国家对华直接投资（含通过部分自由港对华投资）新设立企业 5336 家，增长 24.3%；对华直接投资金额 743 亿元，增长 29.4%，折 112 亿美元，增长 36.0%。全年高技术产业实际使用外资 3469 亿元，增长 17.1%，折 522 亿美元，增长 22.1%。

表13 2021年外商直接投资（不含银行、证券、保险领域）及其增长速度

行业	企业数 (家)	比上年增长 (%)	实际使用金额 (亿元)	比上年增长 (%)
总计	47643	23.5	11494	14.9
其中：农、林、牧、渔业	491	-0.4	55	38.4
制造业	4455	19.4	2216	2.8
电力、热力、燃气及水生产和供应业	465	78.9	249	14.9
交通运输、仓储和邮政业	693	17.1	351	1.3
信息传输、软件和信息技术服务业	4053	15.1	1345	18.8
批发和零售业	13379	23.7	1098	34.1
房地产业	1125	-5.5	1571	11.7
租赁和商务服务业	9290	23.7	2193	19.3
居民服务、修理和其他服务业	522	16.8	31	44.6

全年对外非金融类直接投资额 7332 亿元，比上年下降 3.5%，折 1136 亿美元，增长 3.2%。其中，对“一带一路”沿线国家非金融类直接投资额 203 亿美元，增长 14.1%。

表14 2021年对外非金融类直接投资额及其增长速度

行业	金额 (亿美元)	比上年增长 (%)
总计	1136.4	3.2
其中：农、林、牧、渔业	11.3	-18.7
采矿业	49.8	-2.2
制造业	184.0	-7.9
电力、热力、燃气及水生产和供应业	48.9	75.9
建筑业	55.7	7.9
批发和零售业	176.5	9.8
交通运输、仓储和邮政业	51.0	92.5
信息传输、软件和信息技术服务业	75.3	12.2
房地产业	24.9	-8.8
租赁和商务服务业	366.2	-12.4

全年对外承包工程完成营业额 9996 亿元，比上年下降 7.1%，折 1549 亿美元，下降 0.6%。其中，对“一带一路”沿线国家完成营业额 897 亿美元，下降 1.6%，占对外承包工程完成营业额比重为 57.9%。对外劳务合作派出各类劳务人员 32 万人。

#### 八、财政金融

全年全国一般公共预算收入 202539 亿元，比上年增长 10.7%，其中税收收入 172731 亿元，增长 11.9%。全国一般公共预算支出 246322 亿元，比上年增长 0.3%。全年新增减税降费约 1.1 万亿元。



注：图中 2017 年至 2020 年数据为全国一般公共预算收入决算数，2021 年为执行数。

年末广义货币供应量（M2）余额 238.3 万亿元，比上年末增长 9.0%；狭义货币供应量（M1）余额 64.7 万亿元，增长 3.5%；流通中货币（M0）余额 9.1 万亿元，增长 7.7%。

全年社会融资规模增量[45]31.4 万亿元，按可比口径计算，比上年少 3.4 万亿元。年末社会融资规模存量[46]314.1 万亿元，按可比口径计算，比上年末增长 10.3%，其中对实体经济发放的人民币贷款余额 191.5 万亿元，增长 11.6%。年末全部金融机构本外币各项存款余额 238.6 万亿元，比年初增加 20.2 万亿元，其中人民币各项存款余额 232.3 万亿元，增加 19.7 万亿元。全部金融机构本外币各项贷款余额 198.5 万亿元，增加 20.1 万亿元，其中人民币各项贷款余额 192.7 万亿元，增加 19.9 万亿元。人民币普惠金融贷款[47]余额 26.5 万亿元，增加 5.0 万亿元。

表15 2021年年末全部金融机构本外币存贷款余额及其增长速度

指标	年末数（亿元）	比上年末增长（%）
各项存款	2386062	9.3
其中：境内住户存款	1033118	10.6
其中：人民币	1025012	10.7
境内非金融企业存款	730137	6.1
各项贷款	1985108	11.3
其中：境内短期贷款	520506	5.7
境内中长期贷款	1291149	13.5

年末主要农村金融机构（农村信用社、农村合作银行、农村商业银行）人民币贷款余额 242496 亿元，比年初增加 26607 亿元。全部金融机构人民币消费贷款余额 548849 亿元，增加 53181 亿元。其中，个人短期消费贷款余额 93558 亿元，增加 6080 亿元；个人中长期消费贷款余额 455292 亿元，增加 47101 亿元。

全年沪深交易所 A 股累计筹资[48]16743 亿元，比上年增加 1326 亿元。沪深交易所首次公开发行上市 A 股 481 只，筹资 5351 亿元，比上年增加 609 亿元，其中科创板股票 162 只，筹资 2029 亿元；沪深交易所 A 股再融资（包括公开增发、定向增发、配股、优先股、可转债转股）11391 亿元，增加 717 亿元。北京证券交易所公开发行股票 11 只，筹资[49]21 亿元。全年各类主体通过沪深交易所发行债券（包括公司债、可转债、可交换债、政策性

金融债、地方政府债和企业资产支持证券)筹资 86553 亿元,比  
上年增加 1776 亿元。全国中小企业股份转让系统[50]挂牌公司  
6932 家,全年挂牌公司累计股票筹资 260 亿元。

全年发行公司信用类债券[51]14.7 万亿元,比  
上年增加 0.5 万亿元。

全年保险公司原保险保费收入[52]44900 亿元,按可比口径  
计算,比上年增长 4.0%。其中,寿险业务原保险保费收入 23572  
亿元,健康险和意外伤害险业务原保险保费收入 9657 亿元,财  
产险业务原保险保费收入 11671 亿元。支付各类赔款及给付 15609  
亿元。其中,寿险业务给付 3540 亿元,健康险和意外伤害险业  
务赔款及给付 4381 亿元,财产险业务赔款 7687 亿元。

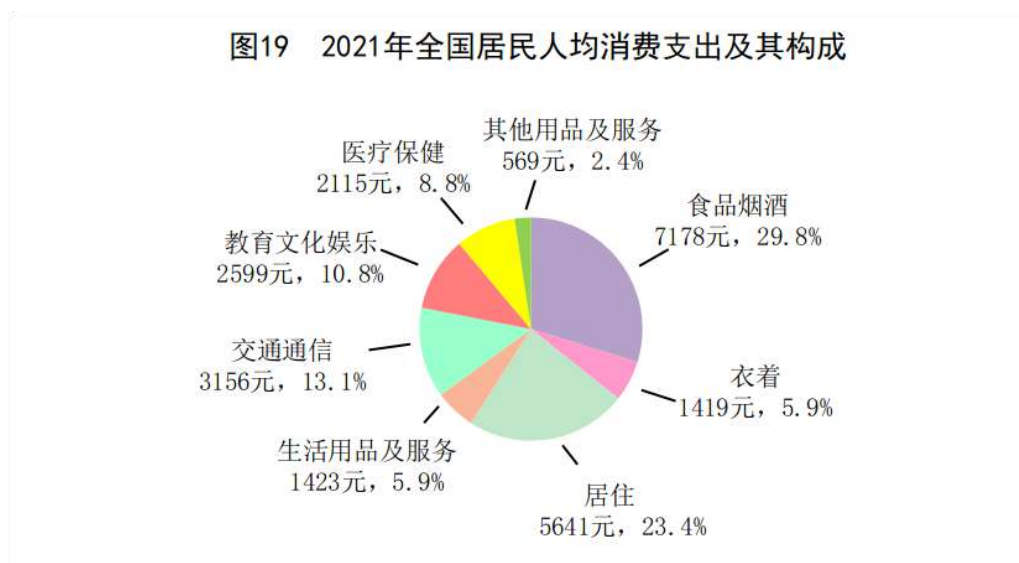
### 九、居民收入消费和社会保障

全年全国居民人均可支配收入 35128 元,比上年增长 9.1%,  
扣除价格因素,实际增长 8.1%。全国居民人均可支配收入中位数  
[53]29975 元,增长 8.8%。按常住地分,城镇居民人均可支配收  
入 47412 元,比上年增长 8.2%,扣除价格因素,实际增长 7.1%。  
城镇居民人均可支配收入中位数 43504 元,增长 7.7%。农村居民  
人均可支配收入 18931 元,比上年增长 10.5%,扣除价格因素,  
实际增长 9.7%。农村居民人均可支配收入中位数 16902 元,增长  
11.2%。城乡居民人均可支配收入比值为 2.50,比上年缩小 0.06。  
按全国居民五等份收入分组[54],低收入组人均可支配收入 8333  
元,中间偏下收入组人均可支配收入 18445 元,中间收入组人均  
可支配收入 29053 元,中间偏上收入组人均可支配收入 44949 元,  
高收入组人均可支配收入 85836 元。全国农民工人均月收入 4432  
元,比上年增长 8.8%。全年脱贫县[55]农村居民人均可支配收入  
14051 元,比上年增长 11.6%,扣除价格因素,实际增长 10.8%。

全年全国居民人均消费支出 24100 元,比上年增长 13.6%,  
扣除价格因素,实际增长 12.6%。其中,人均服务性消费支出  
[56]10645 元,比上年增长 17.8%,占居民人均消费支出的比重  
为 44.2%。按常住地分,城镇居民人均消费支出 30307 元,增长  
12.2%,扣除价格因素,实际增长 11.1%;农村居民人均消费支出  
15916 元,增长 16.1%,扣除价格因素,实际增长 15.3%。全国居



民恩格尔系数为 29.8%，其中城镇为 28.6%，农村为 32.7%。



年末全国参加城镇职工基本养老保险人数 48075 万人，比上年末增加 2454 万人。参加城乡居民基本养老保险人数 54797 万人，增加 554 万人。参加基本医疗保险人数 136424 万人，增加 293 万人。其中，参加职工基本医疗保险人数 35422 万人，增加 967 万人；参加城乡居民基本医疗保险人数 101002 万人。参加失业保险人数 22958 万人，增加 1268 万人。年末全国领取失业保险金人数 259 万人。参加工伤保险人数 28284 万人，增加 1521 万人，其中参加工伤保险的农民工 9086 万人，增加 152 万人。参加生育保险人数 23851 万人，增加 283 万人。年末全国共有 738 万人享受城市最低生活保障，3474 万人享受农村最低生活保障，

438 万人享受农村特困人员[57]救助供养，全年临时救助[58]1089 万人次。全年国家抚恤、补助退役军人和其他优抚对象 817 万人。

年末全国共有各类提供住宿的民政服务机构 4.3 万个，其中养老机构 4.0 万个，儿童福利和救助保护机构 801 个。民政服务床位[59]840.2 万张，其中养老服务床位 813.5 万张，儿童福利和救助保护机构床位 9.6 万张。年末共有社区服务中心 2.9 万个，社区服务站 47.2 万个。

#### 十、科学技术和教育

全年研究与试验发展（R&D）经费支出 27864 亿元，比上年增长 14.2%，与国内生产总值之比为 2.44%，其中基础研究经费 1696 亿元。国家自然科学基金共资助 4.87 万个项目。截至年末，正在运行的国家重点实验室 533 个，纳入新序列管理的国家工程研究中心 191 个，国家企业技术中心 1636 家，大众创业万众创新示范基地 212 家。国家科技成果转化引导基金累计设立 36 支子基金，资金总规模 624 亿元。国家级科技企业孵化器[60]1287 家，国家备案众创空间[61]2551 家。全年授予专利权 460.1 万件，比上年增长 26.4%；PCT 专利申请受理量[62]7.3 万件。截至年末，有效专利 1542.1 万件，其中境内有效发明专利 270.4 万件。每万人口高价值发明专利拥有量[63]7.5 件。全年商标注册 773.9 万件，比上年增长 34.3%。全年共签订技术合同 67 万项，技术合同成交金额 37294 亿元，比上年增长 32.0%。

图20 2017-2021年研究与试验发展（R&D）经费支出及其增长速度



表16 2021年专利授权和有效专利情况

指标	专利数 (万件)	比上年增长 (%)
专利授权数	460.1	26.4
其中: 境内专利授权	445.1	27.0
其中: 发明专利授权	69.6	31.3
其中: 境内发明专利	57.8	33.2
年末有效专利数	1542.1	26.5
其中: 境内有效专利	1429.5	28.6
其中: 有效发明专利	359.7	17.6
其中: 境内有效发明专利	270.4	22.2

全年成功完成 52 次宇航发射。天问一号探测器成功着陆火星，祝融号火星车驶上火星表面。天和核心舱发射成功，神舟十二号、神舟十三号等任务相继实施，中国人首次进入自己的空间站。羲和号探日卫星成功发射运行。祖冲之二号、九章二号成功研制，我国在超导量子 and 光量子两种物理体系上实现量子计算优越性。海斗一号全海深无人潜水器打破多项世界纪录。华龙一号自主三代核电机组投入商业运行。

年末全国共有国家质检中心 869 家。全国现有产品质量、体系和服务认证机构 932 个，累计完成对 87 万家企业的认证。全年制定、修订国家标准 2815 项，其中新制定 1900 项。全年制造业产品质量合格率[64]为 93.08%。

全年研究生教育招生 117.7 万人，在学研究生 333.2 万人，毕业生 77.3 万人。普通、职业本专科[65]招生 1001.3 万人，在校生 3496.1 万人，毕业生 826.5 万人。中等职业教育[66]招生 656.2 万人，在校生 1738.5 万人，毕业生 484.1 万人。普通高中招生 905.0 万人，在校生 2605.0 万人，毕业生 780.2 万人。初中招生 1705.4 万人，在校生 5018.4 万人，毕业生 1587.1 万人。普通小学招生 1782.6 万人，在校生 10779.9 万人，毕业生 1718.0 万人。特殊教育招生 14.9 万人，在校生 92.0 万人，毕业生 14.6 万人。学前教育在园幼儿 4805.2 万人。九年义务教育巩固率为 95.4%，高中阶段毛入学率为 91.4%。



### 十一、文化旅游、卫生健康和体育

年末全国文化和旅游系统共有艺术表演团体 2044 个，博物馆 3671 个。全国共有公共图书馆 3217 个，总流通[67]72898 万人次；文化馆 3317 个。有线电视实际用户 2.01 亿户，其中有线数字电视实际用户 1.95 亿户。年末广播节目综合人口覆盖率为 99.5%，电视节目综合人口覆盖率为 99.7%。全年生产电视剧 194 部 6736 集，电视动画片 78372 分钟。全年生产故事影片 565 部，科教、纪录、动画和特种影片[68]175 部。出版各类报纸 276 亿份，各类期刊 20 亿册，图书 110 亿册（张），人均图书拥有量[69]7.76 册（张）。年末全国共有档案馆 4233 个，已开放各类档案 18931 万卷（件）。全年全国规模以上文化及相关产业企业营业收入 119064 亿元，按可比口径计算，比上年增长 16.0%。

全年国内游客 32.5 亿人次，比上年增长 12.8%。其中，城镇居民游客 23.4 亿人次，增长 13.4%；农村居民游客 9.0 亿人次，增长 11.1%。国内旅游收入 29191 亿元，增长 31.0%。其中，城镇居民游客花费 23644 亿元，增长 31.6%；农村居民游客花费 5547 亿元，增长 28.4%。



年末全国共有医疗卫生机构 103.1 万个，其中医院 3.7 万个，在医院中有公立医院 1.2 万个，民营医院 2.5 万个；基层医疗卫生机构 97.7 万个，其中乡镇卫生院 3.5 万个，社区卫生服务中心（站）3.6 万个，门诊部（所）30.7 万个，村卫生室 59.9 万个；专业公共卫生机构 1.3 万个，其中疾病预防控制中心 3380 个，卫生监督所（中心）2790 个。年末卫生技术人员 1123 万人，其中执业医师和执业助理医师 427 万人，注册护士 502 万人。医疗卫生机构床位 957 万张，其中医院 748 万张，乡镇卫生院 144 万张。全年总诊疗人次[70]85.3 亿人次，出院人数[71]2.4 亿人。截至年末，全国累计报告新型冠状病毒肺炎确诊病例 102314 例，累计治愈出院病例 94792 例，累计死亡 4636 人。全国累计报告接种新型冠状病毒疫苗 283533 万剂次。全国共有 11937 家医疗卫生机构提供新型冠状病毒核酸检测服务，总检测能力达到 4168 万份/天。



年末全国共有体育场地[72]397.1万个，体育场地面积[73]34.1亿平方米，人均体育场地面积2.41平方米。全年我国运动员在16个运动大项中获得67个世界冠军，共创12项世界纪录。在第32届奥运会上，我国运动员共获得38枚金牌，奖牌总数88枚，位列奥运会金牌榜和奖牌榜第二位。全年我国残疾人运动员在5项国际赛事中获得110个世界冠军。在第16届残奥会上，我国运动员共获得96枚金牌，奖牌总数207枚，第五次蝉联金牌榜和奖牌榜第一位。

## 十二、资源、环境和应急管理

全年全国国有建设用地供应总量[74]69.0万公顷，比上年增长4.8%。其中，工矿仓储用地17.5万公顷，增长4.9%；房地产用地[75]13.6万公顷，减少12.2%；基础设施用地37.9万公顷，增长12.7%。

全年水资源总量29520亿立方米。全年总用水量5921亿立方米，比上年增长1.9%。其中，生活用水增长5.3%，工业用水增长2.0%，农业用水增长0.9%，人工生态环境补水增长2.9%。万元国内生产总值用水量[76]54立方米，下降5.8%。万元工业增加值用水量31立方米，下降7.0%。人均用水量419立方米，增长1.8%。

全年完成造林面积360万公顷，其中人工造林面积134万公顷，占全部造林面积的37.1%。种草改良面积[77]307万公顷。截至年末，国家级自然保护区474个，国家公园5个。新增水土

流失治理面积 6.2 万平方公里。

初步核算，全年能源消费总量 52.4 亿吨标准煤，比上年增长 5.2%。煤炭消费量增长 4.6%，原油消费量增长 4.1%，天然气消费量增长 12.5%，电力消费量增长 10.3%。煤炭消费量占能源消费总量的 56.0%，比上年下降 0.9 个百分点；天然气、水电、核电、风电、太阳能发电等清洁能源消费量占能源消费总量的 25.5%，上升 1.2 个百分点。重点耗能工业企业单位电石综合能耗下降 5.3%，单位合成氨综合能耗与上年持平，吨钢综合能耗下降 0.4%，单位电解铝综合能耗下降 2.1%，每千瓦时火力发电标准煤耗下降 0.5%。全国万元国内生产总值二氧化碳排放[78]下降 3.8%。



全年近岸海域海水水质[79]达到国家一、二类海水水质标准的面积占 81.3%，三类海水占 5.2%，四类、劣四类海水占 13.5%。

在开展城市区域声环境监测的 324 个城市中，全年昼间声环境质量好的城市占 4.9%，较好的占 61.7%，一般的占 31.5%，较差的占 1.9%。

全年平均气温为 10.53℃，比上年上升 0.28℃。共有 5 个台风登陆。

全年农作物受灾面积 1174 万公顷，其中绝收 163 万公顷。全年因洪涝和地质灾害造成直接经济损失 2477 亿元，因干旱灾害造成直接经济损失 201 亿元，因低温冷冻和雪灾造成直接经济损失 133 亿元，因海洋灾害造成直接经济损失 30 亿元。全年大

陆地区共发生 5.0 级以上地震 20 次，造成直接经济损失 107 亿元。全年共发生森林火灾 616 起，受害森林面积约 0.4 万公顷。

全年各类生产安全事故共死亡 26307 人。工矿商贸企业就业人员 10 万人生产安全事故死亡人数 1.374 人，比上年上升 5.6%；煤矿百万吨死亡人数 0.045 人，下降 23.7%。道路交通事故万车死亡人数 1.57 人，下降 5.4%。

注释：

[1]本公报中数据均为初步统计数。各项统计数据均未包括香港特别行政区、澳门特别行政区和台湾省。部分数据因四舍五入的原因，存在总计与分项合计不等的情况。

[2]国内生产总值、三次产业及相关行业增加值、地区生产总值、人均国内生产总值和国民总收入绝对数按现价计算，增长速度按不变价格计算。

[3]两年平均增速是指以 2019 年同期数为基数，采用几何平均的方法计算的增速。

[4]国民总收入，原称国民生产总值，是指一个国家或地区所有常住单位在一定时期内所获得的初次分配收入总额，等于国内生产总值加上来自国外的初次分配收入净额。

[5]全员劳动生产率为国内生产总值（按 2020 年价格计算）与全部就业人员的比率，根据第七次全国人口普查结果对历史数据进行了修订。

[6]见注释[5]。

[7]全国人口是指我国大陆 31 个省、自治区、直辖市和现役军人的人口，不包括居住在 31 个省、自治区、直辖市的港澳台居民和外籍人员。

[8]人户分离的人口是指居住地与户口登记地所在的乡镇街道不一致且离开户口登记地半年及以上的人口。

[9]流动人口是指人户分离人口中扣除市辖区内人户分离的人口。市辖区内人户分离的人口是指一个直辖市或地级市所辖区内和区与区之间，居住地和户口登记地不在同一乡镇街道的人口。

[10]2021 年年末，0-14 岁（含不满 15 周岁）人口为 24678 万人，15-59 岁（含不满 60 周岁）人口为 89846 万人。



[11]年度农民工数量包括年内在本乡镇以外从业 6 个月及以上的外出农民工和在本乡镇内从事非农产业 6 个月及以上的本地农民工。

[12]农产品生产者价格是指农产品生产者直接出售其产品时的价格。

[13]居住类价格包括租赁房房租、住房保养维修及管理、水电燃料等价格。

[14]高技术制造业包括医药制造业，航空、航天器及设备制造业，电子及通信设备制造业，计算机及办公设备制造业，医疗仪器设备及仪器仪表制造业，信息化学品制造业。

[15]装备制造业包括金属制品业，通用设备制造业，专用设备制造业，汽车制造业，铁路、船舶、航空航天和其他运输设备制造业，电气机械和器材制造业，计算机、通信和其他电子设备制造业，仪器仪表制造业。

[16]规模以上服务业统计范围包括：年营业收入 2000 万元及以上的交通运输、仓储和邮政业，信息传输、软件和信息技术服务业，水利、环境和公共设施管理业，卫生行业法人单位；年营业收入 1000 万元及以上的房地产业（不含房地产开发经营），租赁和商务服务业，科学研究和技术服务业，教育行业法人单位；以及年营业收入 500 万元及以上的居民服务、修理和其他服务业，文化、体育和娱乐业，社会工作行业法人单位。

[17]战略性新兴产业包括新一代信息技术产业、高端装备制造产业、新材料产业、生物产业、新能源汽车产业、新能源产业、节能环保产业和数字创意产业等八大产业中的服务业相关行业，以及新技术与创新创业等相关服务业。2021 年战略性新兴产业企业营业收入增速按可比口径计算。

[18]高技术产业投资包括医药制造、航空航天器及设备制造等六大类高技术制造业投资和信息服务、电子商务服务等九大类高技术服务业投资。

[19]网上零售额是指通过公共网络交易平台（主要从事实物商品交易的网上平台，包括自建网站和第三方平台）实现的商品和服务零售额。

[20] 东部地区是指北京、天津、河北、上海、江苏、浙江、福建、山东、广东和海南 10 省（市）；中部地区是指山西、安徽、江西、河南、湖北和湖南 6 省；西部地区是指内蒙古、广西、重庆、四川、贵州、云南、西藏、陕西、甘肃、青海、宁夏和新疆 12 省（区、市）；东北地区是指辽宁、吉林和黑龙江 3 省。

[21] 根据第七次全国人口普查结果，对 2017-2019 年年末常住人口城镇化率数据进行了修订。

[22] 万元国内生产总值能耗按 2020 年价格计算。

[23] 2020 年部分产品产量数据进行了核实调整，2021 年产量增速按可比口径计算。

[24] 火电包括燃煤发电量，燃油发电量，燃气发电量，余热、余压、余气发电量，垃圾焚烧发电量，生物质发电量。

[25] 钢材产量数据中含企业之间重复加工钢材。

[26] 少量发电装机容量（如地热等）公报中未列出。

[27] 由于统计调查制度规定的调查范围变动、统计执法、剔除重复数据等因素，2021 年规模以上工业企业财务指标增速及变化按可比口径计算。

[28] 产能利用率是指实际产出与生产能力（均以价值量计量）的比率。企业的实际产出是指企业报告期内的工业总产值；企业的生产能力是指报告期内，在劳动力、原材料、燃料、运输等保证供给的情况下，生产设备（机械）保持正常运行，企业可实现并能长期维持的产品产出。

[29] 货物运输总量及周转量包括铁路、公路、水路、民航和管道五种运输方式完成量，2021 年增速按可比口径计算。

[30] 邮政行业业务总量按 2020 年价格计算。

[31] 电信业务总量按 2020 年价格计算。

[32] 移动电话基站数是指报告期末为小区服务的无线收发信设备，处理基站与移动台之间的无线通信，在移动交换机与移动台之间起中继作用，监视无线传输质量的全套设备数。

[33] 固定互联网宽带接入用户是指报告期末在电信企业登记注册，通过 xDSL、FTTx+LAN、FTTH/O 以及其他宽带接入方式和普通专线接入公众互联网的用户。

[34] 固定互联网光纤宽带接入用户是指报告期末在电信企业登记注册，通过 FTTH 或 FTT0 方式接入公众互联网的用户。

[35] 蜂窝物联网终端用户是指报告期末接入移动通信网络并开通物联网业务的用户。物联网终端即连接传感网络层和传输网络层，实现远程采集数据及向网络层发送数据的物联网设备。

[36] 手机上网人数是指过去半年通过手机接入并使用互联网的人数。

[37] 软件和信息技术服务业包括软件开发、集成电路设计、信息系统集成和物联网技术服务、运行维护服务、信息处理和存储支持服务、信息技术咨询服务、数字内容服务和其他信息技术服务等行业。

[38] 根据统计调查方法改革和制度规定，对 2020 年固定资产投资相关数据进行修订，2021 年相关指标增速按可比口径计算。

[39] 见注释[20]。

[40] 民间固定资产投资是指具有集体、私营、个人性质的内资调查单位以及由其控股（包括绝对控股和相对控股）的调查单位建造或购置固定资产的投资。

[41] 基础设施投资包括交通运输、邮政业，电信、广播电视和卫星传输服务业，互联网和相关服务业，水利、环境和公共设施管理业投资。

[42] 社会领域投资包括教育，卫生和社会工作，文化、体育和娱乐业投资。

[43] 房地产业投资除房地产开发投资外，还包括建设单位自建房屋以及物业管理、中介服务和其他房地产投资。

[44] “一带一路”是指“丝绸之路经济带”和“21 世纪海上丝绸之路”。

[45] 社会融资规模增量是指一定时期内实体经济从金融体系获得的资金总额。

[46] 社会融资规模存量是指一定时期末（月末、季末或年末）实体经济从金融体系获得的资金余额。

[47] 普惠金融贷款包括单户授信小于 1000 万元的小微型企业贷款、个体工商户经营性贷款、小微企业主经营性贷款、农户生产

经营贷款、建档立卡贫困人口消费贷款、创业担保贷款和助学贷款。

[48] 沪深交易所股票筹资额按上市日统计，筹资额包括了可转债实际转股金额，2020 年、2021 年可转债实际转股金额分别为 1195 亿元、1342 亿元。

[49] 北京证券交易所股票筹资额按上市日统计，筹资额只计入北京证券交易所开市日起新上市公司，精选层平移公司历史筹资数据保留在原全国中小企业股份转让系统统计报表中。

[50] 全国中小企业股份转让系统是 2012 年经国务院批准的全国性证券交易场所。全年全国中小企业股份转让系统挂牌公司累计筹资不含优先股，股票筹资按新增股份挂牌日统计。

[51] 公司信用类债券包括非金融企业债务融资工具、企业债券以及公司债、可转债等。

[52] 原保险保费收入是指保险企业确认的原保险合同保费收入。

[53] 人均收入中位数是指将所有调查户按人均收入水平从低到高（或从高到低）顺序排列，处于最中间位置调查户的人均收入。

[54] 全国居民五等份收入分组是指将所有调查户按人均收入水平从低到高顺序排列，平均分为五个等份，处于最低 20% 的收入家庭为低收入组，依此类推依次为中间偏下收入组、中间收入组、中间偏上收入组、高收入组。

[55] 脱贫县包括原 832 个国家扶贫开发工作重点县和集中连片特困地区县，以及新疆阿克苏地区 7 个市县。

[56] 服务性消费支出是指住户用于餐饮服务、教育文化娱乐服务和医疗服务等各种生活服务的消费支出。

[57] 农村特困人员是指无劳动能力，无生活来源，无法定赡养、抚养、扶养义务人或者其法定义务人无履行义务能力的农村老年人、残疾人以及未满 16 周岁的未成年人。

[58] 临时救助是指国家对遭遇突发事件、意外伤害、重大疾病或其他特殊原因导致基本生活陷入困境，其他社会救助制度暂时无法覆盖或救助之后基本生活暂时仍有严重困难的家庭或个人给予的应急性、过渡性的救助。

[59] 民政服务床位除收养性机构外，还包括救助类机构、社区类

机构的床位。

[60] 国家级科技企业孵化器是指符合《科技企业孵化器管理办法》规定的，以促进科技成果转化、培育科技企业 and 企业家精神为宗旨，提供物理空间、共享设施 and 专业化服务的科技创业服务机构，且经过科学技术部批准确定的科技企业孵化器。

[61] 国家备案众创空间是指符合《发展众创空间工作指引》规定的新型创新创业服务平台，且按照《国家众创空间备案暂行规定》经科学技术部审核备案的众创空间。

[62] PCT 专利申请受理量是指国家知识产权局作为 PCT 专利申请受理局受理的 PCT 专利申请数量。PCT (Patent Cooperation Treaty) 即专利合作条约，是专利领域的一项国际合作条约。

[63] 每万人口高价值发明专利拥有量是指每万人口本国居民拥有的经国家知识产权局授权的符合下列任一条件的有效发明专利数量：战略性新兴产业的发明专利；在海外有同族专利权的发明专利；维持年限超过 10 年的发明专利；实现较高质押融资金额的发明专利；获得国家科学技术奖、中国专利奖的发明专利。

[64] 制造业产品质量合格率是指以产品质量检验为手段，按照规定的方法、程序和标准实施质量抽样检测，判定为质量合格的样品数占全部抽样样品数的百分比，统计调查样本覆盖制造业的 29 个行业。

[65] 普通、职业本专科包括普通本科、职业本科、高职（专科）。2021 年高职（专科）招生人数统计口径发生变化，包含五年制高职转入专科招生人数。

[66] 中等职业教育包括普通中专、成人中专、职业高中和技工学校。

[67] 总流通人次是指本年度内到图书馆场馆接受图书馆服务的总人次，包括借阅书刊、咨询问题以及参加各类读者活动等。

[68] 特种影片是指采用与常规影院放映在技术、设备、节目方面不同的电影展示方式，如巨幕电影、立体电影、立体特效（4D）电影、动感电影、球幕电影等。

[69] 人均图书拥有量是指在一年内全国平均每人能拥有的当年出版图书册数。

[70]总诊疗人次是指所有诊疗工作的总人次，包括门诊、急诊、出诊、预约诊疗、单项健康检查、健康咨询指导（不含健康讲座、核酸检测）人次。

[71]出院人数是指报告期内所有住院后出院的人数，包括医嘱离院、医嘱转其他医疗机构、非医嘱离院、死亡及其他人数，不含家庭病床撤床人数。

[72]体育场地调查对象不包括军队、铁路系统所属体育场地。

[73]体育场地面积是指体育训练、比赛、健身场地的有效面积。

[74]国有建设用地供应总量是指报告期内市、县人民政府根据年度土地供应计划依法以出让、划拨、租赁等方式与用地单位或个人签订出让合同或签发划拨决定书、完成交易的国有建设用地总量。

[75]房地产用地是指商服用地和住宅用地的总和。

[76]万元国内生产总值用水量、万元工业增加值用水量按 2020 年价格计算。

[77]种草改良面积是指通过实施播种、栽种等措施增加牧草数量的面积以及通过压盐压碱压沙、土壤改良、围栏封育等措施使草原原生植被、生态得到改善的面积之和。

[78]万元国内生产总值二氧化碳排放按 2020 年价格计算。

[79]近岸海域海水水质采用面积法进行评价。

## 二、质量热点

### 两面针所产洗发露防腐剂超标 工作人员回应：产品质量问题跟谁买找谁去

[两面针所产洗发露防腐剂超标 工作人员回应：产品质量问题跟谁买找谁去-中国质量新闻网\(cqn.com.cn\)](http://www.cqn.com.cn)

中国质量新闻网讯（广岛）近日，两面针因洗发露抽检不合格再度被市场监管部门曝光。

洗发露防腐剂超标，复检仍不合格

国家药监局发布的关于 50 批次不符合规定化妆品的通告（2022 年第 11 号）显示，抽样自东营宾馆，标示两面针（江苏）实业有限公司（以下简称“两面针”）生产的途悦洗发露（标示生产日期：20201215）抽检不合格。

通告显示，上述产品的不合格项目为甲基氯异噻唑啉酮和甲基异噻唑啉酮与氯化镁及硝酸镁的混合物（甲基氯异噻唑啉酮：甲基异噻唑啉酮为 3:1）。上述产品经复检仍然不合格。

据了解，甲基氯异噻唑啉酮在化妆品中用作防腐剂使用，对皮肤具有刺激性，该成分很容易导致皮肤过敏，一般使用都要很快清除掉，故多用于清洗产品中。化妆品安全技术规范（2015 年版）规定，甲基氯异噻唑啉酮和甲基异噻唑啉酮与氯化镁及硝酸镁的混合物（甲基氯异噻唑啉酮：甲基异噻唑啉酮为 3:1），在化妆品中使用时的最大允许浓度为 0.0015%，适用范围为淋洗类产品，并且不能和甲基异噻唑啉酮同时使用。

工作人员表示不清楚

为进一步了解相关情况，中国质量新闻网在网络公开渠道找到两面针的联系方式，并致电过去希望联系售后服务部的相关工作人员。

接电话的工作人员询问，找售后服务部干嘛？本网表示想了解产品质量方面的问题，该工作人员表示，产品质量啊，跟谁买

的找谁去啊。本网又强调，不是购买了两面针的产品，是最近两面针有一款产品抽检不合格，想咨询相关问题，该工作人员对此表示，不清楚，随即挂断电话。

随后，中国质量新闻网又在两面针的官网查看到该公司的其他联系方式并致电。接电话的工作人员了解了本网想咨询的问题后表示，这个不知道，应该领导已经在处理了。本网又提出可否转接一下了解情况的部门，该工作人员称，这个不知道，不知道谁了解情况，之前有人打电话过来，已经上报给领导。本网又提出，能否向领导汇报然后回复。该工作人员表示，会向领导汇报。截至发稿时，本网未得到任何回复。

### 抽样自酒店的多款两面针产品曾曝出不合格

中国质量新闻网注意到，两面针生产的相关产品因抽检不合格已多次被“点名”，而且这些产品多抽样自酒店。

2018年6月5日，原通辽市工商行政管理局公示的2017年流通领域洗化商品质量抽检结果显示，抽样自通辽市科尔沁区交通路城市之星宾馆，标称两面针（江苏）实业有限公司生产的“两面针”全护洗发露（生产日期/批号：42931）被检出标签项目不合格。

原湖南省工商行政管理局2016年12月通报的2016年三季度流通领域商品质量抽查检验情况显示，抽样自邵阳市双清区昭东三川国际大酒店，标称两面针（江苏）实业有限公司生产的1组“牙刷B”样品被检出牙刷磨毛率项目不合格。

2016年3月14日，原湖南省工商行政管理局通报的2016年一季度流通领域商品质量抽查检验情况显示，抽样自衡阳市半岛假日酒店有限公司，标称两面针（江苏）实业有限公司生产的牙刷被检出磨尖率项目不合格；抽样自永州市豪庭国际大酒店管理有限公司，标称两面针（江苏）实业有限公司生产的牙刷套装被检出磨尖率项目不合格。

### 曾上市销售未备案的普通化妆品

除了前述问题，两面针此前还因违法违规被处罚。

信用中国数据显示，两面针于2021年12月15日被江苏省药品监督管理局罚款1.58万元，没收违法所得0.894万元，违



法事实涉及，该公司上市销售未备案的普通化妆品，违反《化妆品卫生监督条例实施细则》第四十五条规定、《国家食品药品监督管理总局关于调整化妆品注册备案管理有关事宜的通告（2013年第10号）》规定、《化妆品监督管理条例》第十七条规定。

天眼查数据显示，两面针因违反《产品质量法》第四十九条的规定，于2016年8月10日被原北京市西城区工商分局罚款2752元。

公开信息显示，两面针（江苏）实业有限公司成立于2004年，柳州两面针股份有限公司为该公司大股东（持股93.8%）。该公司经营范围涉及牙膏、洗发水、沐浴露、护发素、润肤露、香皂、洗手液、洗衣液、化妆品、香精、香料、口腔清洁用品、牙刷、宾馆酒店一次性用品等。

## 2 批次联想颈挂蓝牙耳机抽检不合格

[2 批次联想颈挂蓝牙耳机抽检不合格-中国质量新闻网 \(cqn.com.cn\)](http://www.cqn.com.cn)

中国质量新闻网讯（广岛） 近日，联想蓝牙耳机因抽检不合格被市场监管部门通报。

山东省市场监督管理局公布的 2021 年无线耳机产品质量省级监督抽查结果显示，抽样自德州市德城区宇泰通讯器材商店，标称联想（北京）有限公司（以下简称“联想”）生产的 2 批次“Lenovo（图形）”联想颈挂蓝牙耳机（规格型号：QE08/HE06）抽检不合格，不合格项目为标记和使用说明。

产品使用说明（标识）项目主要考核产品的标识信息是否符合标准或明示要求。该项目不合格时，将使消费者缺乏正确使用商品的依据，同时剥夺了消费者对商品的知情权，也不利于监管部门对商品的有效监督。

山东省市场监督管理局表示，国家标准规定无线耳机产品本体上应有型号、电气规格、制造厂商、商标或识别标记等信息；规定无线耳机产品说明书中应有关于电池不得暴露在过热环境中的警告。消费者在购买无线耳机产品时应留意是否有相关标识信息。

中国质量新闻网注意到，联想产品并非首次因抽检不合格被通报。

2020 年 12 月 31 日，浙江省市场监督管理局发布的关于 2020 年电商领域旅行箱包等 18 类消费品专项监督抽查情况的通报显示，联想车载空气净化器（规格型号：HA05）被检出性能特征标志项目不合格。

2018 年 11 月，杭州市市场监督管理局通报的 2018 年网抽信息和通讯设备抽检情况显示，Lenovo 联想木质迷你多媒体音箱（规格型号：LX-608）抽检不合格，涉及标记和说明，防电击保护的结构要求，爬电距离和电气间隙等项目不符合标准规定。

此外，联想此前因产品缺陷问题还进行过产品召回。2018 年 7 月，联想（北京）有限公司根据《缺陷消费品召回管理办法》的要求，向市场监管总局备案了笔记本电脑电池的召回计划，将自 2018 年 8 月 31 日起在中国大陆地区召回 2012 年 12 月至 2014

年 11 月期间生产的部分联想笔记本电脑的锂离子电池，中国大陆地区共涉及 153219 台。本次召回范围内的笔记本电脑电池，在长期使用情况下，可能发生电池内部短路，极端情况下可能引发起火，存在安全隐患。

天眼查数据显示，联想（北京）有限公司成立于 1992 年，为联想集团有限公司全资子公司，截至目前，该公司对外投资 102 家企业，有 19 家分支机构。值得注意的是，2008 年 1 月 2 日至 2021 年 6 月 2 日，该公司曾 4 次成为被执行人，被执行总金额近 27 万元。

### 三、权威观点

#### 加快提升制造业供给体系质量

本报记者 林丽鹂

来源：人民网—人民日报

习近平总书记强调，中国高度重视制造业发展，坚持创新驱动发展战略，把推动制造业高质量发展作为构建现代化经济体系的重要一环。

“十四五”规划纲要明确提出，坚持把发展经济着力点放在实体经济上，加快推进制造强国、质量强国建设。中国质量协会组织编写的《中国制造业企业质量管理蓝皮书（2021）》（以下简称蓝皮书）显示，“十三五”时期我国制造业企业质量管理水平呈现逐步提升的良好态势，但在一些方面与国际先进企业还有差距。如何加快提升制造业供给体系质量？记者采访了相关专家和企业。

#### 发挥企业主体作用，提升质量管理水平

企业是依法履行质量责任的主体。企业应在生产经营全过程和产品全生命周期落实质量法定责任，增强履行质量责任的能力，持续改进质量。

格力电器在 1995 年成立首家筛选分厂，对零部件进行“海关式”检测。据统计，2020 年，格力家用空调全球市场占有率达 20.1%，已连续 16 年稳定保持全球第一。

“成绩的取得源于格力电器对产品质量的严格把关，我们要继续以刀刃向内的勇气做好品质监管工作。”格力电器董事长兼总裁董明珠说，工匠精神包含对产品质量的高度追求，而不是一味逐利。

民生领域产品质量必须过关，国防科工领域产品对质量问题更是“零容忍”。中国航天科工集团公司相关负责人介绍，公司不断传承航天质量文化，实践零缺陷系统工程管理方法，强化全员“零缺陷”的意识，秉承“质量是政治、质量是生命、质量是效益”的理念，全面履行“体系为基、预防为主、追求卓越、用户满意”的方针，通过开展质量管理体系现场评估、建立一体化质量监督体系、实施重大航天型号独立评估、严格执行质量奖惩等措施，不断提升产品质量和服务质量竞争力。

“十四五”时期加快提升制造业供给体系质量，必须发挥企业主体作用，提升质量管理水平。蓝皮书建议，大力弘扬企业家精神和工匠精神，打造质量标杆企业，引导企业积极开展质量管理活动，将先进质量管理方法应用到日常生产与经营活动中，提高全员全过程全方位质量控制水平。

加强品牌建设，讲好中国制造业品牌故事

品牌是质量的价值体现。关注质量品牌、加强品牌建设，是高质量发展的必然要求。

坚定不移建设制造强国、质量强国过程中，应该清醒地看到，我国虽然已成为世界制造大国，但在关键核心技术上还存在诸多“卡脖子”问题。要解决这些问题，不仅要在核心技术研发上持续发力，而且要缩小国内企业与国外企业在品牌质量上的差距。

品牌建设需要质量和技术支撑。董明珠表示：“格力电器凭借多年实践证实了，中国品牌走向世界要靠技术和质量来支撑。”

品牌建设还要有科学的评价体系。中国航天科工集团公司相关负责人介绍，公司在积极争创全国质量奖的过程中，不断对标、学习、创新，并推广先进的、具有航天特色的质量管理模式和方法，持续巩固和提升航天科工品牌价值。荣获全国质量奖，为公司树立了更为卓越的品牌形象，为企业发展注入了强大的品牌驱动力。

“十四五”时期加快提升制造业供给体系质量，应加强品牌建设，推动市场竞争力提升。蓝皮书建议，持续完善制造业品牌发展的整体战略框架，加快形成系统性的战略思路与政策支持体系，夯实品牌生产力基础，以创新驱动为核心、以先进科学技术为支撑，打造一批能够体现我国国际地位的制造业优质品牌，加大知识产权保护，增强国际传播力，讲好“中国制造业品牌故事”。

当前我国消费市场总体运行平稳、稳中提质，消费升级趋势明显，这对中国制造业的品质提出了更高的要求。

消费者的新需求，就是对行业提出的新要求。董明珠认为，制造业企业要敢于不断挑战自我、提升自我，深入了解用户需求，为用户提供优质产品和服务。

“十四五”时期加快提升制造业供给体系质量，还需强化顾客思维，提高自主创新能力。蓝皮书建议，引导企业全方位提升对顾客需求的挖掘、理解和转化能力，提升供给需求匹配能力，从而提高创新的成功率。同时，还应以顾客价值为导向，实施质量标准升级，提高需求侧话语权，鼓励全产业链参与行业总体标准架构的设计与提升。

《人民日报》（2022年02月18日16版）

## 四、国际动态

### 中巴标准化合作谅解备忘录纳入高访成果

[中巴标准化合作谅解备忘录纳入高访成果-中国质量新闻网 \(cqn.com.cn\)](http://cqn.com.cn)



### 中巴标准化合作谅解备忘录纳入高访成果

2022年2月2日，国家标准化管理委员会（SAC）与巴基斯坦标准与质量控制局（PSQCA）签署了《中华人民共和国国家标准化管理委员会与巴基斯坦标准与质量控制局标准化合作谅解备忘录》。该谅解备忘录作为中巴间高层访问的合作成果，纳入《中华人民共和国和巴基斯坦伊斯兰共和国联合声明》。

中巴两国长期以来在标准化领域保持良好合作，谅解备忘录的签署将进一步加强双方标准互认合作，推动双方在ISO、IEC等国际标准组织中的相互支持，深化标准信息交换、标准化能力提升合作，共同建设“一带一路”共建国家标准信息平台，进而促进双方标准一致性水平提升，便利双方经贸往来。